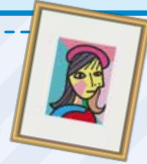


基本方針

1. 患者さまの尊厳を守り、患者さま中心の医療を提供する
2. 安全安心とともに患者さまの生活の質にも配慮した環境を提供する
3. 高い知識と技術を習得し、自己実現を推進する
4. 多職種の連携を深め、できる限り患者さまの自立を支援する
5. ありまこうげんグループ全事業とともに地域に貢献する
6. 患者さま、ご家族さまからのご意見を尊重し、守秘義務を守り、人権に配慮した医療を提供する

第2回キュレーション体験が行われました



リハビリテーション部 部長 大西 祐美

『ホスピタルアート』導入PJとしてのキュレーション(病院に飾るアート作品を選ぶ)体験が4月22日に行われました。今回は、精神科デイケアプログラムご利用の患者さまが体験されました。

まず、磯ヶ谷香代子先生のピカソに関する講義で、参加者のアートへの関心を高めました。その後、2グループに分かれ、外来N棟総合受付正面と、お手洗い入り口横の壁面、2か所のアートを選ぶための話し合いを実施しました。「初めて病院に来た人やお見舞いの人が見るよね」「緑が落ち着く」「空間がおしゃれになりそう」など、活発な意見交換が行われました。

普段は自発的な発言の少ない利用者さまも積極的に意見を述べておられ、アートをきっかけとした交流の機会になると同時に、自分たちで選んだアートが飾られたことで達成感にもつながったと思います。ぜひ、選ばれた絵を見に当院へお越しください。



2024.7

夏号

社会医療法人 寿栄会
ありまこうげん
ホスピタル

看護部新人看護師オリエンテーションを終えて

看護部 看護管理室 師長 野津 美由紀

今年度は新人看護師8名が入職。看護部内のオリエンテーションも5日間と例年よりもたっぷり時間をとり、同期の結束を深めていきました。社会人マナーや看護師としての心構え、専門的知識の基礎についてディスカッションしながら学びを深め現場へ…。あっという間に3か月が経過しました。日々、笑いあり涙あり。リアルな現場に戸惑いながらも先輩たちの温かい言葉に支えられ頑張っています。

まもなく夜勤帯業務にも従事し始めます。昼間とは異なる状況が待っています。「自分たちが今、何を身につけるべきなのか」をしっかりと考えながら学んでいきたいと思えます。ご指導のほど、よろしくお願いいたします。



2024年度 看護部新人職員研修一覧

4月	与薬
5月	処置
6月	急変対応
7月	夜勤オリエンテーション
8月	多重課題
9月	メンバーシップ・リーダーシップ
10月	看護過程
11月	感染対策
12月	認知症看護
1月	薬物療法看護
2月	退院支援
3月	総まとめ

熱中症対策のススメ

医療安全管理室 室長 松本 幸恵

今年の夏も、全国的に6月から8月までの3か月間は高温傾向が続き、厳しい暑さになると予想されており、気象庁も十分な熱中症対策を講じるよう呼びかけています。

この夏、季節の特徴を強める傾向がある“ラニーニャ現象”が発生する可能性は5割程度と予測されています。この現象が重なれば、観測史上最も暑い夏となった昨年に匹敵する猛暑となる可能性があります。また、晴れの日、30℃以上の真夏日や35℃以上の猛暑日となり、湿度も上昇するため、熱中症の危険性が高まります。熱中症を防ぐには、それぞれの場所に応じた対策を講じることが重要です。適切な対策に向けて、以下をご参照いただけます。

暑さを避ける、身を守る

室内では

- ・扇風機やエアコンで温度を調節
- ・遮光カーテン、すだれの利用
- ・打ち水
- ・室温をこまめに確認
- ・WBGT値も参考に



屋外では

- ・日傘や帽子の着用
- ・日陰の利用、こまめな休憩
- ・天気のよい日は、日中の外出をできるだけ控える



からだの蓄熱を避けるために

- ・通気性が良く、吸湿性・速乾性のある衣服を着用する
- ・保冷剤、氷、冷たいタオルなどで、からだを冷やす



地域活動報告

地域交流センター
センター長 岩井 清司

「ふれあいの里おくちゅ」にて、2024年度「日本の伝統文化に触れる教室」の第2弾「茶道教室」が5月17日に開催されました。

受講生6名に対し講師陣は9名おり、マンツーマンの指導となりました。会場は花が飾られているほか、床には季節の軸も掛けられ講師陣も全員和装を身にまどっておられるなど、茶道教室ならではの情趣の下、受講生は緊張しつつもお茶の世界を存分に楽しみました。

茶道の歴史についての講話のあと、和室、洋室における茶筌を用いたお茶のたて方や喫茶の作法を学び、実践しました。お茶を学んだことのある受講者も複数おり、感慨深い思いに浸っていました。



鯖ときのこのこのトマト煮



管理栄養士の
おすすめ簡単レシピ

【材料（2人分）】

- さばの水煮缶 ……1缶
- しめじ ……1/2パック
- しいたけ ……2枚
- たまねぎ ……1/2個
- にんにく ……1かけ(チューブ可)
- 麺つゆ(2倍濃縮) ……大さじ5
- トマトソース(約300g) ……1缶
- トマト ……1個
- オリーブオイル ……大さじ1(サラダ油で代用可)



作り方

- ①しめじは石づきを取ってほぐす。
- ②しいたけと玉ねぎは薄切りにする。
- ③フライパンに油を入れ熱し、にんにくを入れ、香りが出てきたら玉ねぎを入れて炒める。
- ④玉ねぎが透明になったら、しめじとしいたけを入れて炒める。
- ⑤野菜に火が通ったら、さばの水煮、めんつゆ、トマト、トマトソースを入れ中火で5分程度煮込む。

トマトの効果



これからトマトが美味しくなる季節です。冷やして食べてもおいしく、食べやすいのが特徴です。トマトには、リコピンとクエン酸が多く含まれ、血中コレステロールの酸化を防ぎ、血流を良くする働きや、夏バテ防止効果があります。特に疲労回復効果は、野菜、果物の中でもトップクラスです。また近年では、ケルセチンピラジンによる老化防止の効果もあるとされています。

患者さまの権利

当院職員は、患者さまには以下の権利があることを十分に認識し、これらの権利を最大限に尊重して、日常の診療活動を行います。

1. 人格を尊重される権利
2. 良質で安全な医療を平等に受ける権利
3. 情報を知る権利
4. 自己決定の権利
5. 個人情報の秘密が守られる権利
6. 入院患者さまの通信・面会を自由に行える権利
7. 入院患者さまの退院請求を行う権利及び処遇の改善を求める権利

外来担当医表

診療時間：9時30分～12時30分（受付時間：9時00分～12時00分）

	月	火	水	木	金	土
精神科	大内 高橋史	福田 西野	高橋宗 山下	小川 金	清川 芦原	寺西 松井
歯科	—	山田	—	山田 酒谷	—	—
内科	南	—	南	—	—	—

※医師の都合により、変更となる場合がございますので、予めご了承下さい。

※歯科診療は、入院または通院されている患者さまを対象とさせていただきます。

編集後記

昨年度より進めております病棟周辺外構工事では、皆さまに大変ご不便をおかけしております。7月末頃には管理棟（旧外来棟）北側の整地作業が完了予定です。残り約1か月間、騒音等でご迷惑をおかけいたしますが、引き続きご理解ご協力のほど、何卒よろしくお願い申し上げます。



精神科デイケア 『桜の咲く丘』

お知らせコーナー

さわやか講座は、利用者さまが「さわやか」になるための意識の向上を目的として行っています。また、身だしなみだけではなく、誉め言葉として遣う「さわやかな人」を目指して、人との交流や就労準備等に役立てばという思いから始まったプログラムです。

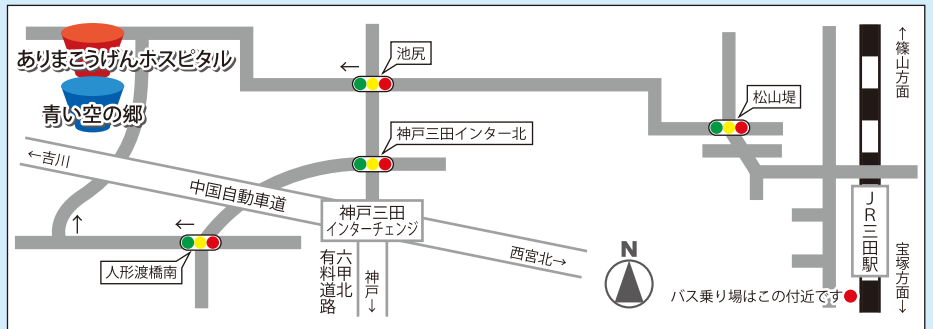
初めに「さわやか」に関する現状認識のために自己現状調査（アンケート方式）を行いました。アンケートでは「鏡を1日何回見ますか」「歯科には定期的に通っていますか」等があり、項目ごとに今までのさわやか意識を振り返りながら考えていただきました。初回は、取り組みたいことを明確化し、個人で目標を立てました。

利用者が今後どのような「さわやか」に関心を向けられ、変化されるのか、スタッフ同業しみにしています。興味をお持ちの方は、デイケア「桜の咲く丘」までお問合せいただけます。共に「さわやかな人」を目指しましょう。



デイケアプログラム紹介「さわやか講座」

- 紙面内容 ●
- 1面 第2回キュレーション体験が行われました
- 2面 看護部新人看護師オリエンテーションを終えて 熱中症対策のススメ
- 3面 地域活動報告 おすすめレシピ
- 4面 デイケアからのお知らせ 外来担当医表 編集後記



社会医療法人 寿栄会

ありまこうげんホスピタル

よりそう。

〒651-1512 神戸市北区長尾町上津 4663-3
TEL:078-986-1115 / FAX:078-986-1850
http://www.arimakougen.or.jp

●お車の場合

- ★六甲北有料道路、又は中国自動車道からお越しの場合は…
- ・信号「神戸三田インター北」を北（直進）→0.6km→信号「池尻」を西（左折）1.8kmです。
- ・信号「神戸三田インター北」を西（左折）→0.6km→信号「人形渡橋南」を西（右折）→1.3kmを（右折）0.5kmです。

●電車の場合

JR・神戸電鉄をご利用の方は「三田駅」下車、無料送迎バスをご利用下さい。



日本医療機能評価機構認定病院